



IMMIGRAZIOA ETA ETXEBIZITZA EAEn

48. Begirada honetan, EAeko migrazio-fenomenoa aztertuko dugu etxebizitzaren gaiarekin lotuta. 2010eko Atzerriko Etorकिनen gaineko Inkestak (2010eko AEI) eta Eusko Jaurlaritzaren Etxebizitzaren Behatokiak emandako datuetan oinarrituta, EAeko atzerriko etorkinak zer motatako etxebizitzetan bizi diren jakin dezakegu, eta zer neurritan sartzen diren etxebizitza publikoen politikan Etxebideren bidez.

1. Sarrera

Biztanleriaren bizi-baldintzak aztertzeko orduan, etxebizitza eskuratzeko aukera eta bizigarritasun-egoerak oinarritzko alderdiak dira. Era berean, bi faktore horiek funtsezkoak dira immigrazioa gizarteratzeko prozesuan. Gai hori garrantzi handiko arazo sozial bihurtu da gaur egun, denbora batean zehar biztanleriaren gehiengoak etxebizitza eskuratzeko

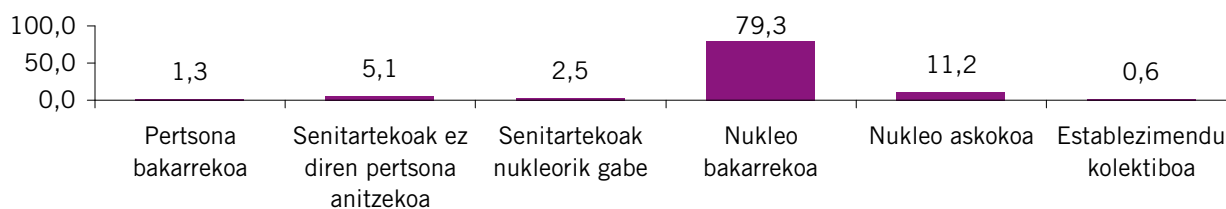
aukera izan ostean. Gaur egun etxebizitzen utzarazte asko eta etxebizitzak ordaintzearekin –alokairuaren edo hipotekaren bidez– lotutako arazo ekonomiko ugari dago, eta horixe da, hain zuzen ere, etorkinen arazo nagusietako bat haien garapen-prozesua gauzatzeko eta gizarteratzeko orduan.

2. Etxe- eta familia-motak

Etxebizitzaren gaia aztertu aurretik, etorkinen bizikidetzak unitateak nolakoak diren jakin behar dugu, etxebizitza- eta familia-tipologiak sailkatze aldera. 1. grafikoa ikus dezakegunez, etorkinen %73,3 familia-nukleo bakar batez osatutako etxeetan bizi da, eta %11,2, berriz, familia-nukleo asko-

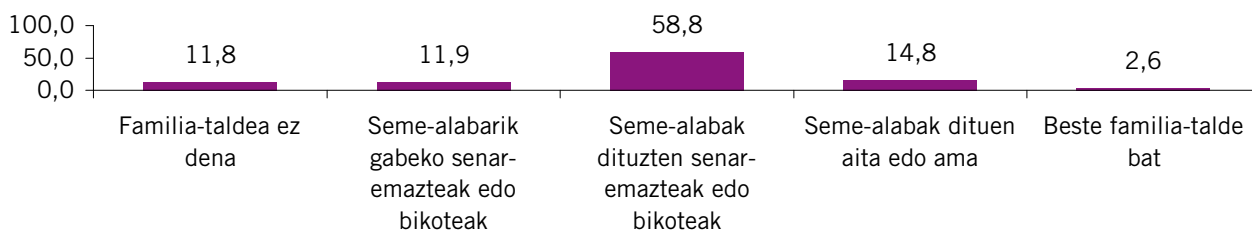
ko etxeetan. Gainerako tipologiaren ehunekoak txikiak dira: %5,1 bizi da senitartekoak ez diren beste pertsona batzuekin, %2,5 nukleorik gabeko senitartekoekin eta %1,3 pertsona bakarreko etxeetan.

1. grafikoa. Populazio atzeritarra (%) etxebizitza-tipologiaren arabera



Iturria: 2010eko AEI

2. grafikoa. Populazio atzeritarra (%) familia-tipologiaren arabera



Iturria: 2010eko AEI

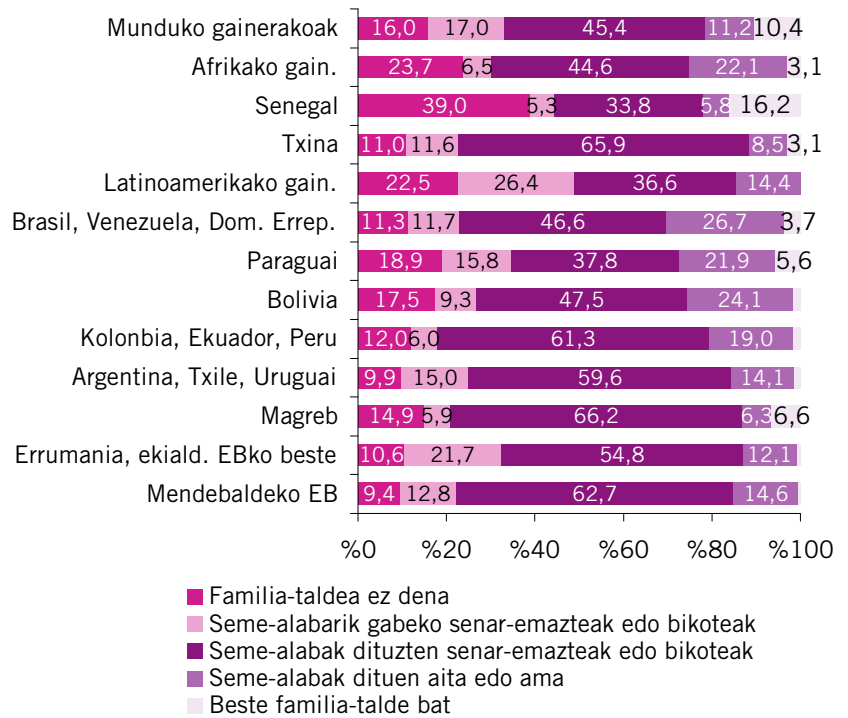
Familia-motari dagokionez, seme-alabak dituzten senar-emaztez edo bikotez osatutako familietan bizi da %58,8, %14,8 guraso bakarreko familietan, eta %11,9 seme-alabarik gabeko senar-emaztez edo bikotez osatutako familietan. Populazio atzerritarren %11,8 soilik bizi da familia-talderik gabeko bizikidetzan, eta %2,6 beste mota bateko familietan bizi da.

Jatorria kontuan hartuz gero, ikus dezakegu nabarmen aldatzen direla familia-tipologiak. Mendebaldeko EBko, Magrebeko eta Txinako kolektiboek dagokienez, seme-alabak dituzten senar-emaztez edo bikotez osatutako familien ehunekoa da handiena, %62tik gora. Kolonbia, Ekuador, Peru, Bolivia, Paraguai, Brasil, Venezuela eta Dominikar Errepublikako etorkinei dagokienez, seme-alabak dituzten aiten edo amen ehunekoa, %19tik gorakoa, datu orokorra baino handiagoa da. Beste alde batetik, Errumaniako eta ekialdeko EBko beste herrialde batzuetako etorkinei dagokienez, seme-alabarik gabeko bikoteak edo senar-emazteak dira nagusi.

Senegaldarren dagokienez, familia-talderik gabekoen edo beste mota bateko familia-taldea dutenen tipologiaren ehunekoa oso altua da; bi tipologia horien artean %50 baino gehiagora heltzen dira, eta datu orokorra, berriz, %14koa da.

Emaitza horiek agerian uzten dute, oro har, etorkinen populazioaren etxebizitza- eta familia-motak bertako populazioaren antzekoak direla; hau da, nukleo bakarreko etxeak dira nagusi, seme-alabak dituzten familiez osatutakoak. Jatorria kontuan hartuta ikusten diren desberdintasunak migrazio-estrategien arabera dira. Batzuetan, familia

3. grafikoa. Populazio atzerritarra (%) jatorriaren eta familia-tipologiaren arabera



Iturria: 2010eko AEI

ardatz hartzen duen proiektu batean oinarritzen da migrazio-proiektua; hau da, kide batek emigratu eta gero berrelkartu egiten dira. Beste batzuetan, berriz, banakako proiektuak izaten dira eta ez da berrelkartzeko joerarik egoten.

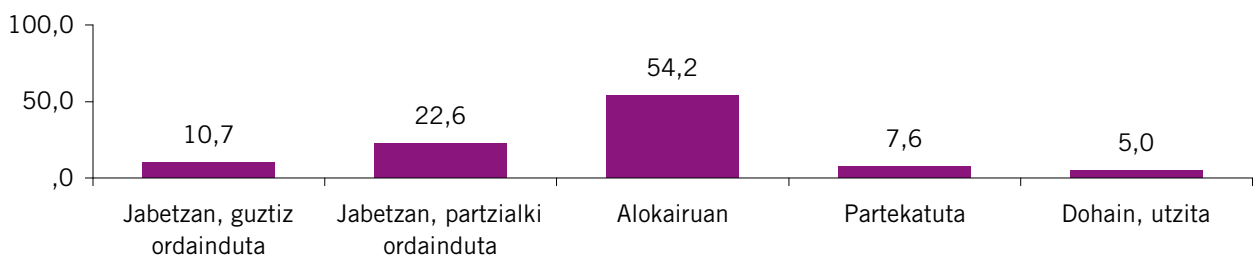
Ildo horretatik, latinoamerikarren familia-estrategien paradigmari jarraiki, emakumeak emigratu ohi du, eta gero familia berrelkartu. Magrebtarren artean, aldiz, gizonak emigratu eta berrelkartu ohi du familia. Senegaldarren kolektiboan, bestalde, banakako immigrazioak izaten dira gehienak, eta ez dute familia berrelkartzeko joerarik izaten.

3. Edukitza-erregimena

4. grafikoa ikus dezakegun eran, alokairu-erregimeneko etxebizitzetan bizi da atzerritarren gehiengoa, %54,2 zehazki, eta %7,6 partekatutako etxebizitzetan. Jabetza-erregimenean bizi direnen artean, partzialki ordaindutako etxebizitza batean bizi da %22,6, eta %10,7 guztiz ordaindutako etxebizitza batean. Datu horiek 2010ekoak dira, eta, etxebizitza

eskuratzeko aukerekin eta etxeak utzarazteekin lotutako arazo sakonaren ondorioz, ziurrenik datu horiek aldatu egingo zirela uste dugu; gure iritziz, murriztu egingo zen jabetzako etxebizitzaren ehunekoa, eta alokairuko erregimena eta partekatutako etxebizitzak ugartu.

4. grafikoa. Populazio atzerritarra (%) etxebizitzaren edukitza-erregimenaren arabera



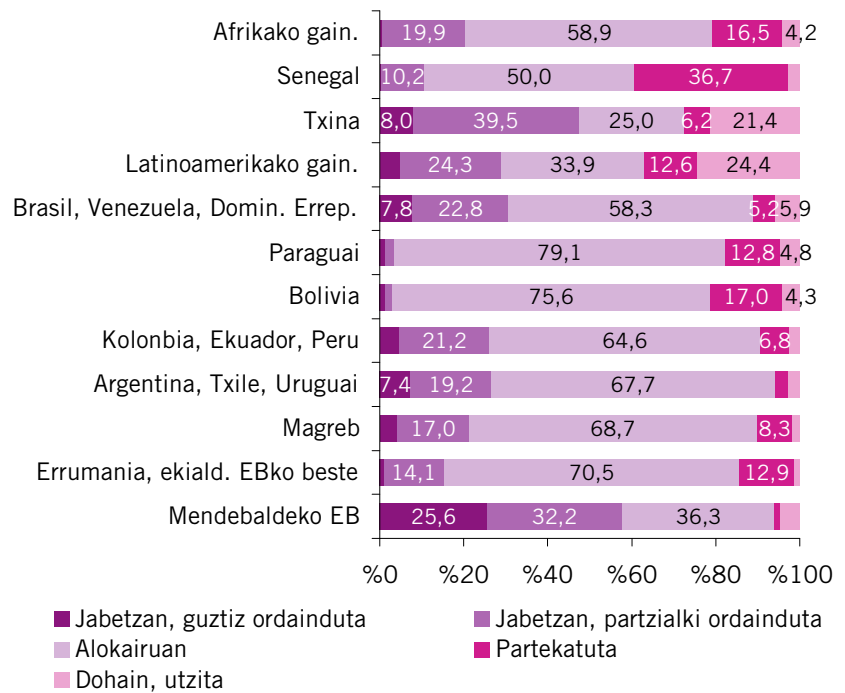
Iturria: 2010eko AEI

Jatorriaren arabera emaitzek agerian uzten dute berriz ere desberdintasun nabariak daudela; hiru talde handi bereizten dira, 5. grafikoak azaltzen duen eran. Jabetza-erregimeneko etxebizitzetan bizi direnen ehunekoak nabarmen handiagoak dira mendebaldeko EBko, Txinako eta Latinoamerikako gainerako herrialdeetako pertsonen artean, eta alokairuen ehunekoa, berriz, datu orokorra (%54,2) baino baxuagoa da.

Kontrako egoeran daude Errumaniako, ekialdeko EBko beste herrialde batzuetako, Magrebeko, Argentinako, Txileko, Uruguaiako, Kolonbiako, Ekuadorreko, Peruko, Bolibiako, Paraguayko, Brasilgo, Venezuelako eta Dominikar Errepublikako etorkinak. Kolektibo horien artean, alokairuen ehunekoa %54,2ko datu orokorra baino altuxeagoa da; Paraguayko eta Boliviako etorkinen artean %75etik gorakoak dira ehuneko horiek. Senegaleko eta Afrikako gainerako herrialdeetako kolektiboek osatzen dute hirugarren taldea; partekatutako etxebizitzaren ehunekoa oso altua da, %36,7koa, zehazki, Senegaldarren artean.

Krisialdia hasi arte, edukitza-erregimena adierazle baliagarria izan da immigranteek nolako goranzko aurrerapen soziala zuten jakiteko. Etxebizitza eskuratzeko aukeren esparruan, partekatutako etxebizitza urritasun handieneko egoeraren adierazgarri da; jabetza-erregimenera heltzea, berriz,

5. grafikoa. Populazio atzerritarra (%) jatorriaren eta etxebizitzaren edukitza-erregimenaren arabera



Iturria: 2010eko AEI

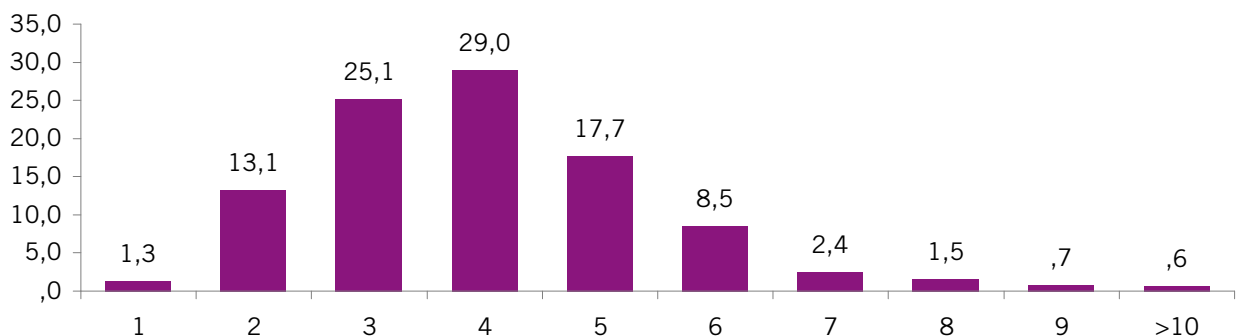
gizarteratzearen adierazle positibotzat jo izan da, alokairu-erregimena bitarteko fase zela. Egungo egoera honetan, parametro horiek berriz egokitu behar dira; izan ere, jabetzako erregimena, adierazle positibo izan beharrean, Damoklesen ezpata bihurtu da etorkin askorentzat, eta arazo larriak eragiten ari da utzaraztean ondorioz.

4. Pertsona-kopurua etxebizitzako

Migrazioarekin eta etxebizitzarekin lotutako gai nagusietako bat da pilaketa. Pilaketarik badagoen jakiteko, etxebizitzako metro koadroen eta bertan bizi diren pertsonen kopuruaren arteko erlazioa kalkulatu da. AEIk ez du kalkulu hori egiteko aukerarik ematen, ez baitu etxebizitzaren azalerari buruz galde egiten. Halere, 6. grafikoak erakusten duen eran, zenbat bizikiderek bizi diren kontuan hartuta sailka ditzakegu ehunekotan pertsona atzerritarrak.

Datuen arabera, oro har, etxebizitzetako pilaketaren arazo ez da oso ugaria edo ez dago orokortuta. 1etik 5era bizikide artean du atzerritarren %86,2k, %10,9 beste 6 edo 7 pertsonarekin bizi da, eta %2,8 soilik bizi da beste 8 pertsonarekin edo gehiagorekin. Emaitza horiei jarraiki, etxebizitzako pertsona-kopuruari dagokionez gure gizartean dauden parametroen antzekoak ditu atzerritarren populazioak; hau da, 1etik 5 pertsonara bitarteko etxebizitzetan bizi da gehiengo

6. grafikoa. Populazio atzerritarra (%) etxebizitzan bizi diren pertsonen kopuruaren arabera



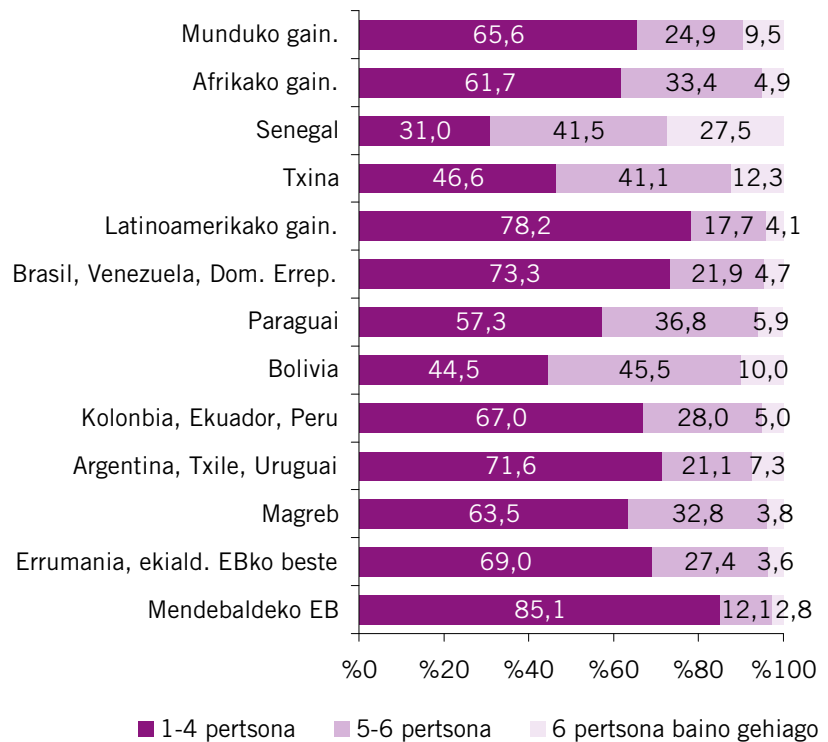
Iturria: 2010eko AEI

handi bat. Alde horretatik, pilaketa-egoerak ohiz kanpokoak direla ulertu behar da, eta ez dela fenomeno orokortu bat.

Jatorriaren arabera emaitzek desberdintasun ugari uzten dute agerian berriz ere. Senegaldarren, txinatarren eta boliviarraren etxeetan aurkitzen dira pertsonakopuru handienak; 5-6 pertsonako etxebizitzetan bizi direnen ehunekoak %40tik gorakoa da (datu orokorra %26,6koa da), eta %10etik gorakoa 6 pertsona baino gehiagoko etxebizitzetan bizi direnena. Emaizta horiek esan nahi dute etxebizitzetan pilaketak izateko probabilitate handiagoa dutela kolektibo horiek, senegaldarrei dagokienez bereziki, 6 pertsona baino gehiagoko etxeetan bizi baita %27,5.

Kontrako egoeran daude mendebaldeko EBko, Argentinako, Txileko, Uruguai, Brasilgo, Venezuelako, Dominikar Errepublikako eta Latinoamerikako gainerako herrialdeetako etorkinak. Kolektibo horien artean, 1 eta 4 bizikide artean dituen etxebizitzetan bizi da %70 baino gehiago (datu orokorra %68,5koa da). Gainerako kolektiboak bitarteko egoeran daude, eta altuagoak dira 5 eta 6 kide artean dituzten etxebizitzetan bizi direnen ehunekoak.

7. grafikoa. Populazio atzerritarra (%) jatorriaren eta etxebizitzan bizi diren pertsonen kopuruaren arabera



Iturria: 2010eko AEI

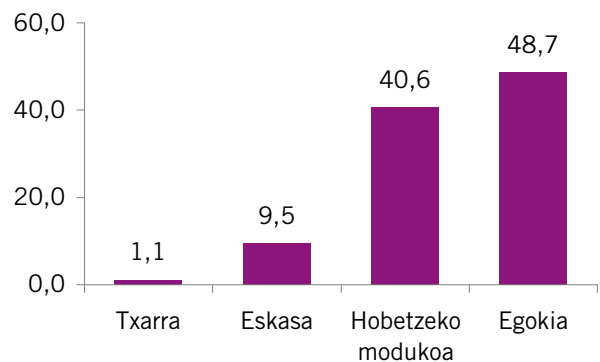
5. Bizigarritasun-egoerak

Etxebizitzaren bizigarritasun-egoerei dagokienez, 8. grafikoa azaltzen den eran, egara onean dagoen etxebizitza batean bizi dela dio atzerritarren %48,7k, eta egoera horiek hobe daitezkeela uste du %40,6k. Kontrako aldean, egoera txarrean edo urrian dagoen etxebizitza batean bizi dela dio %11,6k.

Jatorriaren arabera datuek desberdintasunak daudela adierazten dute berriz ere; kolektiboetako bakoitzak urritasun-maila desberdin bati egin behar izaten dio aurre. Adibidez, egoera oneko etxebizitzetan bizi direla uste dutenen ehunekoak %48,7tik gorakoa da mendebaldeko EBko, Errumaniako eta ekialdeko EBko beste herrialde batzuetako, Argentinako, Txileko, Uruguai, Paraguayo, Latinoamerikako gainerako herrialdeetako eta Txinako atzerritarren artean.

Kontrako aldean, Afrikako gainerako herrialdeetako, Senegaleko, Boliviako eta Magrebeko kolektiboek bizi dituzte bizigarritasun-egoera urriagoak, eta senegaldarrek bereziki, %25ek baino gehiagok adierazten baitu egoera urrian dagoela haien etxebizitza. Boliviari dagokionez, %20ren ingurukoa da ehuneko hori, eta Afrikako gainerako herrialdeei eta Magrebi dagokionez %15 baino altuagoa. Azpimarratzekoa da Afrikatik datorren populazio osoa bizi dela baldintza urriagoetan. Gainerako nazionalitateei dagokienez, errealitate orokorraren antzeko emaitzak dituzte.

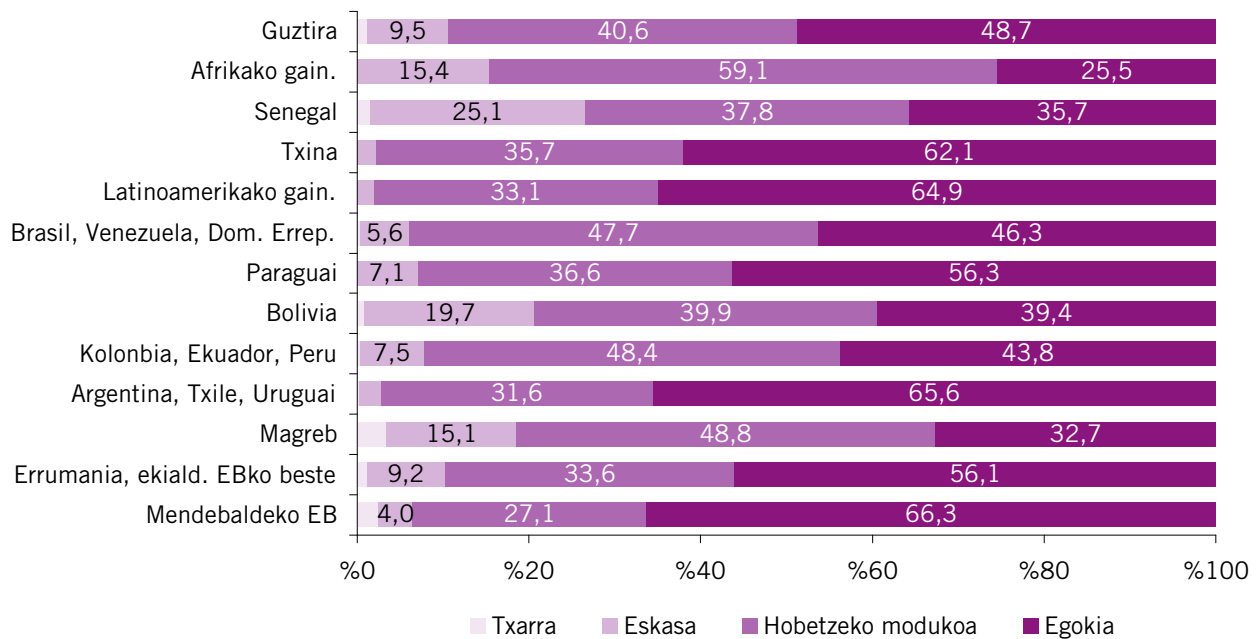
8. grafikoa. Populazio atzerritarra (%) etxebizitzaren bizigarritasun-egoeren gainean duten iritzien arabera



Iturria: 2010eko AEI

10. grafikoko datuak aztertuz gero, ikus dezakegu honako hauekin lotuta daudela etxebizitzaren egoerari dagozkion arazo gehienak: azalera faltarekin (%38,3), isolamendu-arazoekin, pitzadurekin, ura sartzearekin, itoginekin eta hezetasunarekin (%18,4) eta zaratarekin eta kutsadurarekin (%14,5). Aitzitik, etxebizitzetako ekipamenduei eta zerbitzuei dagokienez ez dago arazorik, atzerritarren ia %100ek bai baititu honako ekipamendu hauek etxean: hozkailua, sukaldea, garbigailua, mikrouhin-labea, ur beroa, elektrizitatea, komuna eta bainuontzia edo dutxa.

9. grafikoa. Populazio atzerritarra (%) jatorriaren eta etxebizitzaren bizigarritasun-egoeren gainean duten iritzia arabera

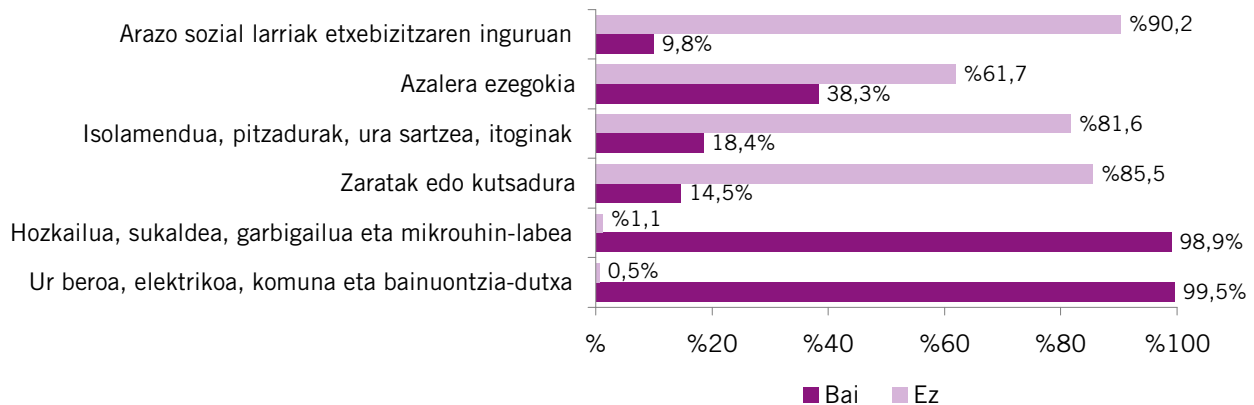


Iturria: 2010eko AEI

Atzerritarrak bizi diren guneei eta auzoei dagokienez, azpimarratzekoa da etxearen inguruan arazo sozial larriak daudela adierazten duela %9,8k. Batzuetan nagusi den irudi

sozialak adierazten duenaren kontra, arazo sozialik ikusten ez den guneeetan bizi da etorkinen kolektiboa nagusiki.

10. grafikoa. Populazio atzerritarren etxebizitzaren arazoak eta ekipamenduak (%)



Iturria: 2010eko AEI

6. Babes Publikoko Etxebizitza eskuratzea

Eusko Jaurlaritzaren Etxebizitzaren Behatokiak txosten bat argitaratu zuen 2012an, "Atzerriko biztanleak eta BPEen eskaria" izeneko, eta Etxebiden izena emanda dauden biztanle atzerritarren ezaugarriari eta kolektibo horri esleितutako Babes Publikoko Etxebizitzari (BPE) buruzko informazioa aztertzen du bertan. Txosten horretako informazioa berritzailera eta oso erabilgarria da. Izan ere, babes publikoko etxebizitzaren esleipenaren inguruan gezurrezko zurrumurru eta estereotipo ugari sortu ohi da biztanle atzerritarrek BPEak esleitzerakoan abantailak izaten dituztela eta abar diotenak.

Bada, errealitate horren berri izateko aukera ematen du aipatutako txostenak.

2005az geroztik, EAEn atzerritarren populazioa ugartu den heinean, hazten joan da etengabe mota horretako eskatzaileen kopurua; 2005ean 6.425 izatetik 2011n 24.548 izatera pasa dira. Era berean, bertako eskatzaileen kopurua murriztu egin da; 2005eko 109.604tik 2011ko 84.537ra. Ehunekoei dagokienez, 2005ean atzerritarra zen Etxebideko eskatzaileen %5,5, eta 2011n, berriz, %22,5.

1. taula. Etxebiden izena emandako atzerritarrek eta bertakoak 2005-2011

		2005	2006	2007	2008	2009	2010	2011
Atzerritarrek	K	6.425	7.387	8.981	11.374	13.895	20.176	24.548
	%	5,5	7,0	8,0	10,0	12,0	18,3	22,5
Bertakoak	K	109.624	97.908	102.657	102.850	101.824	90.298	84.537
	%	94,5	93,0	92,0	90,0	88,0	81,7	77,5
Guztira	K	116.049	105.295	111.638	114.224	115.719	110.474	109.085

Iturria: Etxebizitzaren Euskal Behatokia

Bi arrazoi nagusik azaltzen dute atzerritarrek eta bertakoek izandako kontrako bilakaera. Bertakoen kopurua murriztu egin da BPEak esleitu dizkietelako, eta, beraz, eskatzaileen zerrendatik irten direlako. Atzerritarren eskaria, berriz, areagotu egin da immigrazioa ere areagotu egin delako, Etxebideren bidez etxebizitza-politikan sartu ahal izan direlako, eta, bertakoekin alderatuta, atzerritarren ehuneko txikiago bati esleitzen diotelako horrelako etxebizitza bat, eta, hortaz, astiroago irteten direlako eskatzaileen zerrendatik.

Eskatzaileen ezaugarri dagokienez, 2. taulak agerian uzten du atzerritarren eta bertakoen profilak oso desberdinak direla. Familiako diru-sarreraren banaketari buruzko datuetan ikusten den eran, atzerritarrek urritasun ekonomiko handiagoa dute; %37,1ek urteko 9.000 euro baino gutxiago irabazten du edo ez dauka diru-sarrerarik, eta bertakoei dagokienez, aldiz, %15,9 soilik dago egoera horretan. Aitzitik, izena emanda dauden bertako pertsonen familiako diru-sarrerei dagokienez, %25,2k urteko 25.000 euro baino gehiago irabazten du, eta atzerritarrei dagokienez, aldiz, %9,2 soilik dago egoera horretan.

Diru-sarreraren maila funtsezko faktorea da BPE bat eskuratzeko orduan, mota bakoitzeko BPE baten esleipendun izateko diru-sarreraren maila jakin bat edo hipoteka-mailegu bat lortzeko adinako diru-sarrerak eduki behar izaten direlako. Zentzu horretan, dituzten diru-sarrerak direla eta, atzerritarren gehiengoak gizarte-laguntzako etxebizitzak edo alokairuan dauden gizarte-laguntzako etxebizitzak soilik lor ditzake, eta horiek dira, hain zuzen ere, gutxien eraikitzen diren PBEak. Hau da, Etxebiden atzerritar gehiengo badago ere izena emanda, sustapen gehienetatik kanpo geratzen dira haien diru-sarrerengatik.

Familia-unitateen eskabide-motari eta seme-alaben kopuruari dagokionez ere desberdintasunak nabariak dira. Bertako biztanleen artean, banakako eskabidea da %64,3, eta seme-alabarik gabeko familia-unitateena %45,2. Kontrako aldean, atzerritarren eskabideei dagokienez, familia-unitate baten eskabidea da %69,7, eta seme edo alaba

2. taula. Etxebiden izena emandako atzerritarren eta bertakoen ezaugarriak

	2011	
	Atzerritarrek	Bertakoak
FAMILIAKO DIRU-SARREREN BANAKETA		
Diru-sarrerarik gabe	15,6	3,1
9.000ra arte	21,5	12,8
9.001-25.000	53,7	59,0
25.001 – 39.000	7,6	20,6
39.001 – 50.000	1,1	3,4
> 50.000	0,5	1,2
Familiaren batez besteko diru-sarrerak	14.749 €	19.464 €
ESPEDIENTE-MOTA		
Banakako eskabidea	27,2	64,3
Familia-unitatea	69,7	34,3
Beste familia batzuk	2,4	0,8
Beste eskabide batzuk	0,8	0,5
SEME-ALABEN KOPURUA FAMILIA-UNITATEETAN		
Seme-alabarik gabe	21,3	45,2
Seme-alaba 1	37,0	30,3
2 seme-alaba	25,5	17,5
3 seme-alaba edo gehiago	16,2	6,9

Iturria: Etxebizitzaren Euskal Behatokia

bat edo gehiago dituzten familia-unitateena %78. Hona hemen desberdintasun horiek azaltzen dituen arrazoi nagusietako bat: bertakoen profilari dagokionez, lehenengo etxebizitza lortu nahi duen pertsona gaztearena da, eta atzerritarrei dagokienez, berriz, etxebizitza hori lortu nahi duten familiak izan ohi dira.

Amaierako esleipenei buruzko datuak eztaba daezinak dira. 2011n, pertsona atzerritarrei eman zitzaizkien esleipenen %7, eta %93 bertakoentzat izan zen. Zenbaki absolututan adierazita, urte horretan bertan bertako 7.962 pertsonak lortu zuen BPE bat, eta 597 atzerritarrek. Datu horiek argi eta garbi ezeztatzen dute atzerritarrek BPEak eskuratzeko abantailak izaten dituztela dion zurrumurrua. Are gehiago, eskariaren eta esleipenen arteko erlazioak ez du zalantza

3. taula. BPEen esleipenak atzerritarrei eta bertakoei 2006-2011

	2006-2008		2009		2010		2011	
	K	%	K	%	K	%	K	%
Bertakoak	5.967	94,9	7.680	94,0	6.865	91,7	7.962	93,0
Atzerritarrek	319	5,1	486	6,0	618	8,3	597	7,0
Guztira	6.286	100,0	8.166	100,0	7.483	100,0	8.559	100,0

Iturria: Etxebizitzaren Euskal Behatokia

4. taula. Esleipenak atzerritarrei eta bertakoei BPEren motaren arabera 2006-2011

	2006-2008		2009		2010		2011	
	K	%	K	%	K	%	K	%
Bertakoak	5.967	100,0	7.680	100,0	6.865	100,0	7.962	100,0
Alokairuan	1.268	21,3	1.649	21,5	1.072	15,6	1.445	18,1
Erosita	4.698	78,7	6.031	78,5	5.793	84,4	6.517	81,9
Atzerritarrak	319	100,0	486	100,0	618	100,0	597	100,0
Alokairuan	196	61,3	345	71,0	470	76,1	436	73,0
Erosita	123	38,7	141	29,0	148	23,9	161	27,0
Guztira	6.286		8.166		7.483		8.559	

Iturria: Etxebizitzaren Euskal Behatokia

izpirik uzten: atzerritarrei dagokie eskariaren %22, baina esleipenen %7 soilik jasotzen dute.

Azkenik, 4. taulan garbi ikusten da mota desberdinetako BPEak eskuratzen dituztela bertakoek eta atzerritarrek.

Bertakoei dagokienez, erosketa-erregimeneko etxebizitza da esleipenen %81,9, eta atzerritarren artean, berriz, %27koa da ehuneko hori. Aldiz, atzerritarrentzako esleipenen %73 alokairu-erregimenekoa da, eta bertakoen artean, berriz, %18,1ekoa da ehuneko hori.

7. Ondorioak

- Atzerriko biztanleek krisialdiko lehenengo urte haue-tan etxebizitzari dagokionez zer errealitate bizi duten erakusten dute 2010eko AEIn jasotako datuek. Oro har, etxebizitza eskuratzeko aukerei eta bizigarritasun-baldintzei dagokienez egoera onean daudela adieraz-ten dute, baina kolektibo batzuek bizileku-urritasun larria bizi dutela ikusten da. Saharaz hegoaldeko Afrikako etorkinen kolektiboak, senegaldarrenak bere-ziki, ditu bizileku-baldintza txarrenak, eta erkidegoko mendebaldeko herrialdeetakoek bizi dute egoera hoberena.
- Edukitza-erregimenari dagokionez, oso atzerritar gutxi bizi da partekatutako pisuetan, heren batek du etxebi-zitza jabetza-erregimenean, eta alokairu-erregimene-an, berriz, erdiak baino gehiagok. Datu horiek positi-boak dira, goranzko bizileku-prozesu bat dagoela adie-razten dutelako. Hala eta guztiz ere, ziurrenik, etxebi-zitzarekin eta utzarazteekin lotutako egungo arazo sozialek arazo larriak eragingo dizkiote partzialki ordaindutako jabetzako etxebizitza batean bizi diren atzerritarren %22 horri, bai eta alokairuan bizi direnei ere.
- Pilaketari dagokionez, datuak eztabaida ezinak dira. Etxebizitzako pertsonen kopurua euskal gizarteko ohiko parametroetan sartzen da. Hortaz, pilaketarik badago, egoera konkretuak izango dira, baina ez oro-korrak. Edonola ere, baliteke pertsona batzuek biziga-rritasun-baldintzak okerragotu izatea eta gelak berralo-katu izatea etxebizitzak eragindako behar ekonomiko-ei eta krisialdiaren ondorioei aurre egiteko, eta, beraz, datu horiek adierazitako errealitatea okerragotu izatea.
- Bizigarritasun-baldintzei dagokienez, pertsona atzerri-tar gehienak egoera onean edo hobetzeko moduko egoeran dauden etxebizitzetan bizi dira, eta egoera txarrean dauden etxebizitzak gutxiengoa dira. Etxebizitzetako urritasunak alderdi fisikoeekin eta arki-tektonikoeekin lotuta daude batez ere, baina ez ekipa-menduekin eta zerbitzuekin. Datuek adierazten dute-naren arabera, populazio atzerritarrak nolabaiteko urri-tasun arkitektonikoa duten etxebizitzak lortzen ditu neurri handi batean, hau da, hezetasuna, pitzadurak, isolamendu-falta, etab. dituzten etxebizitzak.
- Atzerritar gehiago dago Etxebiden izena emanda, eta horrek agerian uzten du etxebizitza publikoen politi-kan sartu ahal izan dela kolektibo hori. Alabaina, dife-rentzia handia dago eskariaren eta esleipenen artean; eskariaren %22 badagokie ere, esleipenen %7ra soilik heltzen dira.
- Atzerritar gehienak BPEen sustapenetatik kanpo geratzen dira diru-sarrera baxuak dituztelako, eta gizarte-laguntzako etxebizitzak edo alokairukoak lor-tzen dituzte batez ere, gutxien eraikitzen den tipolo-giakoak hain zuzen ere.